



VANDEBRECHT ANTOINE  
MMI 1C1  
2017-2018

---

# RAPPORT DE STAGE

du 26 février au 16 mars 2018

---

• 1 • 2 • 3 • 4 • 5 • Ô

france•2 france•3 france•4 france•5 france•Ô

35, rue Léon Gambetta 59130 Lambersart

TUTEUR PROFESSIONNEL : Monsieur Franck Mazelly  
TUTEUR IUT : Monsieur Christophe Lecoutre





# REMERCIEMENTS

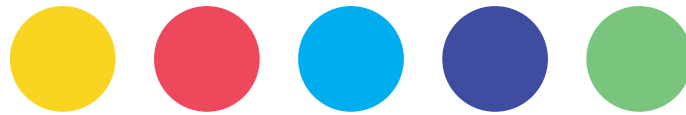
Je tiens à remercier toutes les personnes qui ont contribué au succès de mon stage au sein de France Télévisions qui fut une expérience enrichissante, et pleine d'intérêt.

Je tiens tout d'abord à remercier l'Institut Universitaire Technologique de Lens et plus particulièrement les enseignants de la filière des Métiers du Multimédias et de l'Internet, qui m'ont permis d'effectuer ce stage de découverte en entreprise. Je tiens à remercier très particulièrement mon tuteur professionnel de stage Monsieur Frank MAZELLY, qui s'est énormément investi, pour que je bénéficie d'un stage complet, du meilleur stage possible et a son bon déroulement.

Je remercie Monsieur Philippe MILVILLE Adjoint au Responsable de site, pour avoir pris le temps de me rencontrer, de planifier mon stage et de l'aide apportée aux démarches administratives. Monsieur Laurent VINDEVOGHEL Responsable de site, pour avoir accepté de m'offrir un stage au sein de France Télévisions. Madame Séverine MEIGNAN BENBOURNANE Adjointe au chef de centre de Lille France Télévisions, pour son accueil.

Je remercie Monsieur Madame Amandine VANDAL, Frank MAZELLY et Monsieur Philippe VANBELLEGHEM pour m'avoir encadré, m'ont transmis leurs connaissances et partager leur métier.

Je remercie aussi toutes les équipes de régie fixe, d'actualité, et de post-production, pour leur accueil, encadrement, conseils, apport et partage de connaissances, et bonne humeur.



# SOMMAIRE

- 04** ● INTRODUCTION
- 05** ● PRÉSENTATION DE FRANCE TÉLÉVISIONS
- 06** ● MES MISSIONS
- 10** ● BILAN PERSONNEL
- 11** ● RÉSUMÉ EN ANGLAIS



# Introduction

Mon stage à France Télévisions s'est déroulé dans la filière son, dans 3 lieux différents qui font référence aux 3 différentes filières de production de France Télévision.

J'ai participé à la mise en place et à la captation de 3 émissions (PSG-OM / CPolitique / Tournoi des 6 nations : France - Angleterre) en régie mobile, qui dépend de la production située à Lambersart.

La régie mobile est réalisée par le car de Lille, qui est un semi-remorque équipé d'une régie son et vidéo. France Télévisions possède au total 6 cars. Dans la continuité de cette expérience, j'ai eu la chance de découvrir la post-production durant deux jours à Lambersart. Pour clôturer ce stage, j'ai effectué 3 jours de stage en régie fixe, dans la filière France 3 production à Lille qui réalise les actualités.





# PRÉSENTATION DE FRANCE TÉLÉVISION

France Télévisions est un service public qui se compose de 6 chaînes de télévision nationales : 1ère, France 2, France 3, France 4, France 5 et France Ô, auxquelles il faut ajouter les 24 antennes régionales de France 3.

Chacune de ces chaînes a une mission spécifique. C'est France Télévisions qui produit et redistribue aux différentes chaînes. France Télévisions est le premier groupe audiovisuel français qui présente une offre complète de programmes, afin que tous les publics puissent trouver matière à s'informer, se cultiver et se divertir.

La fondation d'entreprise est chargée de porter au sein de la société civile les initiatives du groupe contribuant à favoriser l'accès à la culture, aux pratiques artistiques, à l'audiovisuel et ses métiers, au service de l'égalité des chances. France Télévisions apparaît plus que jamais comme un acteur incontournable de la création française et comme le premier média culturel en France. France télévisions se diversifie en diffusant sur internet, en streaming, et Facebook live.

France 3 Hauts-de-France à Lille compte près de 180 collaborateurs, dont 64 journalistes et 71 techniciens. La proximité régionale du réseau France 3 s'explique notamment par son implantation au plus près des téléspectateurs. Présente dans plus de cent de villes sur le territoire français, l'antenne France 3 dispose d'un maillage unique en Europe.

France 3 Nord Pas-de-Calais dispose de 5 implantations sur toute la région, à cela s'ajoute France 3 Production Lille situé à Lambersart et dépendant de la filière production de France 3 national à Paris.



# MES MISSIONS

## POST PRODUCTION :

Lors de cette immersion de 2 jours en post-production secteur son, j'ai découvert les 3 grandes étapes de la post-production en fiction. Elles comprennent les ambiances, les bruitages et le mix aussi appelé post-synchro.

Les équipes travaillaient sur la série « maman à tort ». La post production sonore d'un épisode est généralement réalisée dans une période de 7 à 15 jours. La prise de son, lors du tournage, ne cible que la voix des acteurs, ce qui constitue la bande directe. J'ai retenu que l'objectif de la post-production est de réaliser la version internationale qui ne contient pas les dialogues. Quand on retire la bande directe, il n'y a rien. Il faut donc ajouter des ambiances, bruitages et mixer le tout. J'ai eu la possibilité de découvrir l'ajout d'ambiances qui doivent être adaptées à chaque épisode. Je me suis rendu compte qu'il fallait être très pointilleux et attentif aux moindres détails, comme par exemple au passage d'une voiture dans le reflet d'une fenêtre. Il faut y ajouter le passage de la voiture, mais aussi des dialogues dit d'ambiance. Ce sont des dialogues non-perceptibles, ou d'arrière-plan, qui ne sont pas principaux. En plus des ambiances basiques tels que des petits oiseaux, peuvent être ajoutés des bruitages irréalisables en studio, via une banque de son. Enfin, on peut également ajouter des effets, comme de la reverbe qui doit être adapté à chaque lieu, et action.



Le logiciel Pyramix utilisé dans toutes les étapes de production permet ici de catégoriser les pistes, par effets, par ambiances, ou encore par bruitages. Ce logiciel permet également un accès à une banque de sons qui est constitué d'archive, et de quelques sources internet. En bruitage, l'épisode est analysé par tranche de 15 minutes. Chaque action, déplacements, ou présences (qui sont des frottements de vêtement par exemple), repérés à l'aide d'un outil appelé Timecode, disponible avec le logiciel Pyramix. Il permet de situer l'action dans le temps. Après ce repérage, le bruiteur reproduit les bruitages, qui sont ensuite ajoutés sur une piste. La post synchro, ou le mixage, étape finale de la production sonore, consiste à mixer la version directe ainsi que les autres pistes telles que la musique, les ambiances et les bruitages, afin d'obtenir de l'audio cohérent et ordonné.

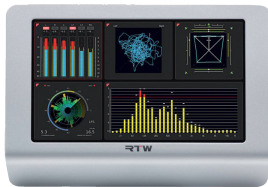
On y vérifie que les dialogues et bruitages sont synchronisés. Il est bon de savoir que le mixage se base sur le montage vidéo, qu'il est validé au préalable afin d'éviter aux post-producteurs de tout recommencer en cas de changement de scène vidéo. A la fin du mixage, le réalisateur donne son avis sur les éventuelles modifications à faire.





## RÉGIE MOBILE ET FIXE :

Les régies mobile et en plateau sont faites pour du direct. Contrairement à la post-production, j'ai eu la possibilité de participer activement avec les équipes. Une manière différente et instructive pour comprendre les caractéristiques du métier et méthodes de travail. J'ai appris qu'en télévision, une norme européenne r128, consiste à limiter les niveaux sonores en décibels émis. C'est une procédure impérative à respecter.



L'ingénieur son dispose d'un RTW qui situe le niveau sonore du programme. Le programme est le mix du signal audio et vidéo, aussi appelé signal Embedded. Il est envoyé au nodal ou régie finale, qui se situe à Paris. Cette dernière se charge de rediriger le programme à la chaîne voulue. Dans les situations de régie mobile ou de régie fixe, le signal est envoyé par une société extérieure par fibre optique, et par satellite ce qui est une sécurité en cas de problèmes sur la fibre. Le signal peut être émis aussi par téléphone (GSM).

Grâce à mes acquis en cours de théorie du signal j'ai pu comprendre le langage technique utilisé, j'ai pu analyser plus facilement le fonctionnement des installations et mettre en pratique des connaissances apprises et les enrichir. Lors de la mise en place du matériel sur le terrain, j'ai installé des panels d'ordres qui sont fixe, et des overline ou overwave qui communiquent par fréquences (destiné aux équipes techniques).

Une matrice d'ordres établit une communication interne et la gère (par exemple, pour établir la communication entre le réalisateur et la régie son). J'ai également bénéficié d'une présentation du système d'ordres afin de comprendre son fonctionnement.

Pour mixer en direct, l'ingénieur son récupère toutes les sources audios





dans la console. Grace aux cours de traitement du son, j'ai su comprendre le fonctionnement de cette console, et les différentes fonctionnalités utilisées, comme l'équaliseur, le limiteur, les phases, le mode autonome.

Lors d'un match de football par exemple, deux ingénieurs sont présents en régie.

- L'un s'occupe du signal international, qui est composé, des ambiances, des commentaires post-commentateur étranger.
- Le second ingénieur qui s'occupe du signal français, mixe les commentaires français, et éventuellement un signal d'audio description.

En régie fixe, un seul ingénieur s'occupe du mix en direct. Il doit également être sur le terrain en cas de problème.

J'ai donc eu l'occasion de mettre le matériel en place, de le configurer, d'effectuer les tests protocolaires et d'utiliser une table de mixage. J'ai également appris de nouveaux termes techniques, ou d'utilisations différentes, tels que le gain, l'automation, créer des effets de téléphone en coupant des fréquences.

La régie mobile de France Télévisions, possède son propre matériel, mais lors d'évènements plus spécifique, elle fait appel à de la location de matériel. Elle loue également du matériel plus performant, ou plus moderne. J'ai pu découvrir le système Dante d'Audinate qui est un réseau audio numérique via Ethernet.



Camion transportant l'ensemble du matériel.



# BILAN PERSONNEL

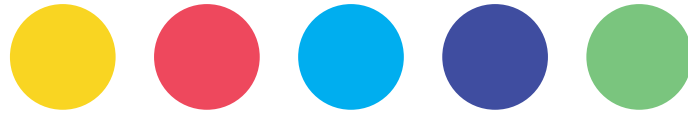
Ce stage a été très enrichissant, j'ai découvert le domaine du son de manière professionnelle. Ce stage m'a permis de faire le lien entre la pratique et la théorie de la communication, l'audiovisuel et le réseau qui ont été utilisés de manière complémentaire.

De plus aucune matière n'est à négliger, comme l'anglais qui est indispensable pour communiquer et travailler en collaboration avec des télévisions étrangères.

J'ai acquis de nouvelles compétences en matière de son et j'ai découvert le fonctionnement général, et technique de la structure de France Télévisions.

J'ai constaté que le monde de l'audiovisuel numérique était en constante évolution, tant technologiquement, que politiquement. Les nombreuses avancées technologiques peuvent menacer le métier du son. Cette expérience professionnelle m'a permis d'avoir un regard plus pertinent et plus aguerri sur ma poursuite d'études.





# RÉSUMÉ EN ANGLAIS

My internship in France Télévisions enabled me to have a broader look about my future studies. I was learn lot of something about the sound sector. I was able to put into practice my knowledge of DUT and understand hers uses. During my internship I had saw some persons speaking english with etrangers, as the BBC's team, to organize, share the terrain, and advise. In the end it's collaboration. So I found that English is present and important everywhere.

